

DIAGNÓSTICO DEL SECTOR EDUCATIVO EN BOGOTÁ

I. Generalidades

Los preceptos conceptuales y jurídicos atesorados tanto a nivel nacional como internacional, reconocen la educación como un derecho humano fundamental¹. El derecho a la educación tiene como propósito el desarrollo individual y social, en aras de que los seres formados moral, intelectual y físicamente, aporten constructivamente al proyecto y paradigma colectivo. Su efectivo cumplimiento es corresponsabilidad del Estado, la familia y la sociedad.

La política pública desarrollada en este campo, busca garantizar el ejercicio efectivo de este derecho desde la garantía al acceso gratuito a un sistema educativo pertinente y de calidad, abierto a todos los niños, niñas y jóvenes, independientemente de su condición o situación. Subyacen entonces dentro de este propósito criterios de acceso, equidad, calidad y permanencia. Este informe, que se construye a manera de diagnóstico desarrolla lo que se identifica como la caracterización de las principales problemáticas del sector para cumplir con su misión. Como se observará son problemas muchas veces estructurales que exigen de estrategias de largo aliento para su superación, pero que por fortuna ya cuentan con indicadores que permiten medir progresos, realizar comparaciones y establecer tendencias y dinámicas. Muchos de los datos de estas páginas, son campos abiertos a la reflexión en torno a la investigación y la política educativa, por lo que el sector espera sean de utilidad, especialmente en el futuro diseño de política distrital.

II. Identificación de Problemas

Problema No. 1: Persiste la inequidad en el servicio educativo

1.1. Aminorar las desigualdades socioeconómicas, territoriales y de tipo de colegio

El problema que encabeza este documento y con el que se abre la reflexión en torno a los problemas más acuciantes del sector educativo en la actualidad, es el que se considera para muchas investigaciones recientes y para el gobierno distrital actual como uno de los principales desafíos no solo de la educación, sino también de la sociedad en su conjunto: la inequidad. Un fenómeno que se traduce en segregación, discriminación, brechas, y privación para una parte considerable de la población de un conjunto de derechos fundamentales.

Así, la inequidad se vive y se transmite desde muchas dimensiones de la vida: el acceso al empleo, a la cultura, a la salud digna, a un hábitat sano, a la fácil movilidad, a la seguridad y a la educación de calidad. En estos y otros escenarios se recrea la desigualdad. Pero la educación tiene una particularidad importante que la diferencia de las demás y que a su vez la hace enormemente potente: así como transmite y perpetúa la inequidad, también puede ser

¹ La legislación nacional consagra la educación como un derecho humano fundamental en la Constitución Política de Colombia de 1991, los Autos proferidos por la Corte constitucional, la Ley 115 de 1994, y el Código de Infancia y Adolescencia. A nivel internacional, el marco jurídico más importante en la materia se halla en la Convención sobre los Derechos del Niño, ratificada por Colombia a través de la Ley 12 de 1991.

una de las principales llaves para su superación. He ahí la importancia y el poder del sector en una sociedad con tantas desigualdades como la colombiana. Son varios los países del mundo que pueden servir como ejemplo al superar la pobreza y la desigualdad, progresar económicamente y aumentar sus índices de Desarrollo Humano, gracias a que han hecho de la educación el pilar de su agenda política y social.

La política pública de la actual administración entendió claramente este desafío, definiendo a la educación como uno de los principales escenarios desde donde se puede construir equidad. El telón de fondo que ambientó esta apuesta hace aún más grande el reto, pues la educación pública en el país, es un servicio focalizado de forma importante a los menos favorecidos. Las iniciativas adelantadas a favor de garantizar formación de excelencia y de calidad para los sectores más vulnerables de la ciudad, lograron aminorar algunas de las desigualdades existentes en el sector, que se expresan entre otras cosas, en las diferencias del desempeño académico entre los colegios públicos y privados de la ciudad, donde el porcentaje de colegios distritales ubicados en categorías Muy Superior, Superior y Alto en las pruebas SABER 11 aumentaron de 57,1% en el 2011 a 72,3% en el 2014. De igual forma, muchos de los indicadores que se presentan en este documento y que están directamente relacionados con generar igualdad, muestran mejorías de 2011 a 2014 de acuerdo a los datos de la encuesta multipropósito.

No obstante, pese a los logros recientes, la equidad continúa y continuará siendo un reto de gran talante. Lograrla exige esfuerzos de largo aliento, para que progresivamente se conquisten igualdades sociales, económicas y culturales que favorezcan la reducción de la pobreza, el ejercicio efectivo de derechos para todos, el desarrollo humano y la construcción de una sociedad en paz. La Bogotá de hoy, aún presenta brechas muy importantes por cerrar si quiere ofrecer iguales oportunidades a todos sus ciudadanos. Estas diferencias se manifiestan dentro del sector educativo en desigualdades sociales, territoriales y de sector. A continuación se ejemplifican brevemente algunas de ellas.

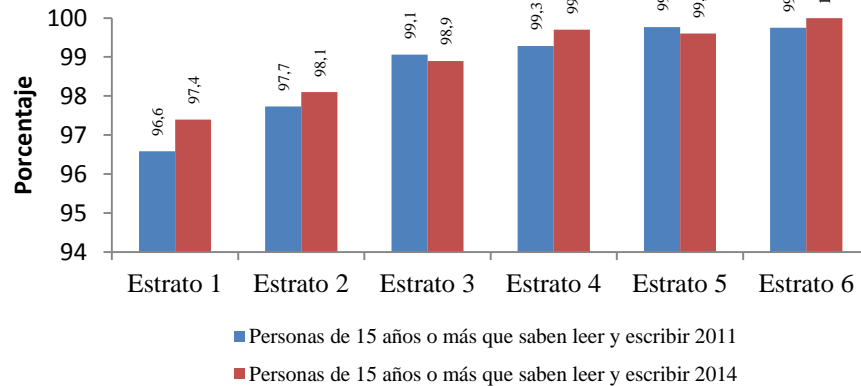
Desigualdades sociales:

- Promedio de años de educación: Por estratos socioeconómicos, se observa una relación entre estrato y años promedio de educación que muestra que a mayor estrato socioeconómico, mayor es el promedio de años de educación. “El 10% más rico dobla en años de educación al 10% más pobre. Si se tiene en cuenta solo a la población económicamente activa, la diferencia entre estos dos extremos alcanza 9 años de educación.”².
- Tasa de alfabetismo: este indicador mejoró en 0,3% entre 2011 y 2014, año en el que registró un 1.4%. Sin embargo, se advierte que a menor estrato, menor el número de personas que saben leer y escribir. Tal y como se observa en la gráfica No. 1, mientras que en el estrato 6 no existe analfabetismo, en el estrato 1 hay 2,6% de personas que no saben leer y escribir³.

² Programa de las Naciones Unidas para el Desarrollo / PNUD (2015): Educación de Calidad. Para una ciudad y un país equitativos. Editorial Scripto S.A.S. Pp. 109.

³ DANE / Secretaría Distrital de Planeación (2014): Encuesta Multipropósito 2014. Principales resultados en Bogotá y la región.

Gráfica No. 1 Porcentaje de personas de 15 y más años que saben leer y escribir, por estrato, 2011 y 2014. Bogotá.



Fuente: DANE - SDP, Encuesta Multipropósito 2011 – 2014

- En el 87% de los colegios distritales, más del 50% de los estudiantes afirman que en sus familias los ingresos no alcanzan, o apenas alcanzan para los gastos mínimos⁴, lo que demuestra la alta focalización de la educación pública al sector más desfavorecido de la ciudad.
- Tasa de asistencia escolar de los jóvenes de 16 y 17 años: En el estrato 6 asisten al colegio el 100% de los jóvenes, el 93,4% de los estratos 4 y 5, el 88,1% del estrato 3, el 83,6% del estrato 2 y apenas el 70,3% en el estrato 1⁵.
- Tasa de asistencia de los jóvenes de 18 a 25 años: mientras que en el estrato 6 se encuentra en la universidad el 73,4% de las personas, en el estrato 1 apenas el 23,6% y en el estrato 2 el 33,2%⁶.
- Resultados en las Pruebas PISA (Programa Internacional de Evaluación de Estudiantes): al analizar los resultados en las Pruebas PISA por quintiles se observa que los puntajes se incrementan a medida que aumenta el quintil. “La diferencia entre el quintil más alto y el más bajo de los puntajes promedio en la prueba de matemáticas es de 53 puntos, en ciencias de 51 puntos y en lectura 49 puntos”⁷.

Desigualdades territoriales:

- Las localidades con menor Índice de Calidad de Vida como Ciudad Bolívar, Usme y San Cristóbal son las localidades que al mismo tiempo presentan menos años promedio de educación.
- Tasa de asistencia escolar de los jóvenes de 16 y 17 años: en localidades como Teusaquillo el 96,3% de los jóvenes estudia, mientras que en Ciudad Bolívar este porcentaje es tan solo de 71,6%⁸.

⁴ Secretaría de Educación Del Distrito (2014): Clima escolar y victimización en Bogotá 2013. Encuesta de Convivencia Escolar. Imprenta Nacional de Colombia. Pp. 108.

⁵ DANE / Secretaría Distrital de Planeación (2014): Encuesta multipropósito 2014. Principales resultados en Bogotá y la región. Pp. 149.

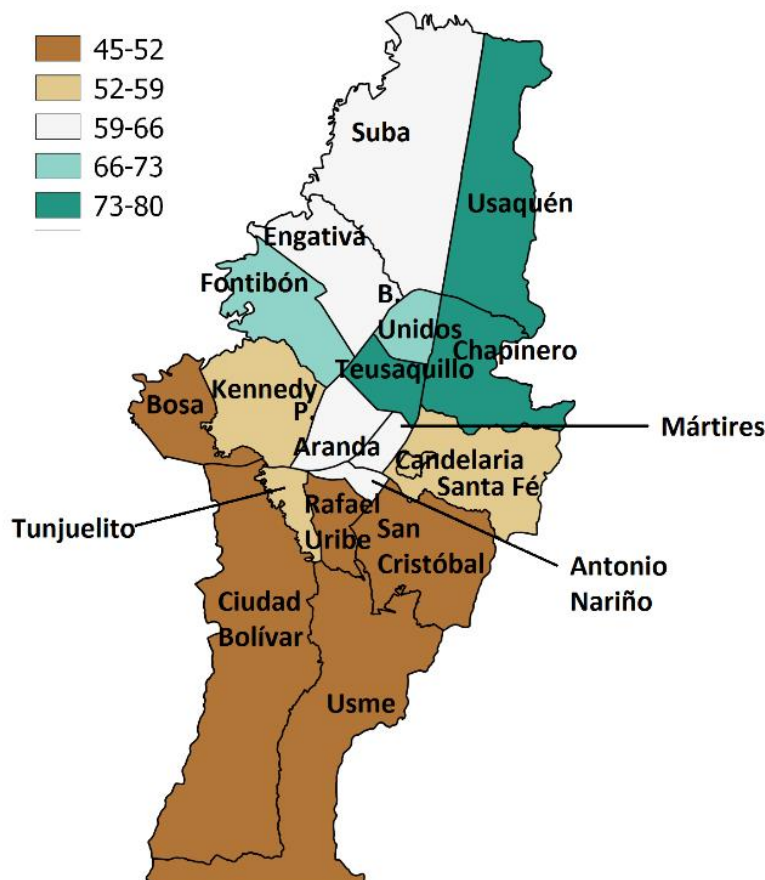
⁶ DANE / Secretaría Distrital de Planeación (2014): Encuesta multipropósito 2014. Principales resultados en Bogotá y la región. Pp. 149.

⁷ Programa de las Naciones Unidas para el Desarrollo / PNUD (2015): Educación de Calidad. Para una ciudad y un país equitativo. Editorial Scripto S.A.S. Pp. 145.

⁸ DANE / Secretaría Distrital de Planeación (2014): Encuesta Multipropósito 2014. Principales resultados en Bogotá y la región. Pp. 149.

- Tasa de asistencia de jóvenes de 18 a 25 años: en localidades como Teusaquillo (70.6%), y Chapinero (61.7%) el porcentaje de jóvenes que estudia en estas edades es alto. En contraste, localidades como Usme (23.8 %) y Ciudad Bolívar (25.6 %) presentan cifras de estudio bajas en este grupo de edades⁹.

Mapa No. 1 Localidades de Bogotá según Índice de Calidad de Vida (ICV) 2011



Nota: A mayor ICV tienen mejor nivel socioeconómico
Fuente: PNUD (2015): Educación de Calidad. Para una ciudad y un país equitativos.

Desigualdades entre colegios oficiales y no oficiales:

- Percepción de seguridad en el colegio: mientras en los colegios no oficiales el 16,1% de los estudiantes responden sentirse inseguros en el colegio, los encuestados de colegios oficiales que afirman lo mismo asciende al 33,5%¹⁰.
- Tasa de reprobación: En el año 2013, el 8,9% de los estudiantes en colegios oficiales reprueba el año, en comparación con un 3,4% en los colegios no oficiales¹¹.

⁹ DANE / Secretaría Distrital de Planeación (2014): Encuesta Multipropósito 2014. Principales resultados en Bogotá y la región. Pp. 149.

¹⁰ Secretaría de Educación del Distrito (2014): Clima escolar y victimización en Bogotá 2013. Encuesta de Convivencia Escolar. Imprenta Nacional de Colombia.

¹¹ Secretaría de Educación del Distrito (2015): Registro de Información Estadística SED año 2014.

Problema No. 2: Persisten algunas barreras para la universalización del acceso y permanencia dentro del sistema educativo

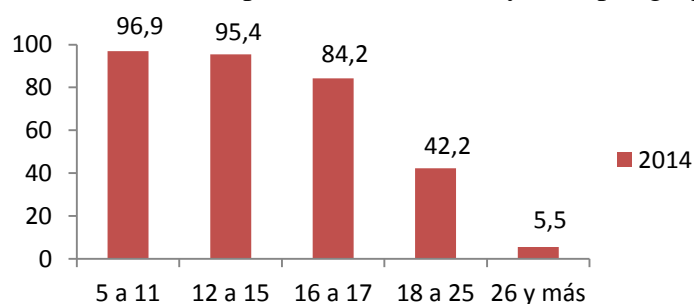
2.1. Mejorar el acceso y permanencia en la educación preescolar, media y superior

La información disponible indica que en los últimos 11 años Bogotá ha avanzado sustancialmente en la universalización de la educación básica primaria y secundaria. De igual forma, en los últimos 3 años progresa de forma importante en el acceso a la educación inicial, media y superior. Sin embargo, todavía no se logra el 100% de asistencia escolar en todos los niveles, especialmente en la educación superior.

De acuerdo a la Encuestas Multipropósito 2011 y 2014 del Departamento Administrativo Nacional de Estadística (DANE) y la Secretaría Distrital de Planeación (SDP), un porcentaje importante de la población entre 5 y 15 años asiste a un establecimiento escolar, independientemente de sus ingresos y estrato. No obstante, a partir de los 16 años la proporción es menor en aquellos que deberían estar en educación media y en educación superior.

Tal y como se observa en la gráfica No. 2, para el 2014 la tasa de asistencia¹² de la población entre 5 y 11 años fue de 96,9% y de 12 a 15 años de 95,4%, mostrando una alta asistencia en estos rangos de edad. No obstante, en el rango de 16 a 17 años, que corresponden a muchachos que deberían estar en el nivel de educación media, aunque hubo un aumento de la asistencia en los últimos 3 años de 2,9%, la cifra alcanzada en 2014 fue de 84,2%. En el rango de 18 a 25 que correspondería a educación superior, también se registra un aumento en el último cuatrienio de 0,7%, pero aún sigue siendo bajo el porcentaje alcanzado 42,2%¹³.

Gráfica No. 2 Asistencia escolar población de 5 años y más, por grupo de edad, 2014



Fuente: DANE - SDP, Encuesta Multipropósito 2014.

La tendencia descrita también se observa en otros indicadores. Las tasas de cobertura neta¹⁴ para los niveles de educación superior y media registran mejorías importantes en los últimos

¹²Las tasas de asistencia constituyen otra forma de mirar la capacidad del sistema de responder a las demandas de la sociedad en materia de educación. A diferencia de las tasas de cobertura, que centran su atención en los niveles educativos, las de asistencia se concentran en los rangos de edad de la población. Si bien se mantienen los rangos de edad establecidos para estimar las tasas de cobertura, la asistencia escolar mira si un estudiante es atendido, independientemente del grado y nivel que esté cursando.

¹³ DANE / Secretaría Distrital de Planeación (2014): Encuesta Multipropósito 2014. Principales resultados en Bogotá y la región. Pp. 145.

¹⁴ La tasa de cobertura neta muestra la relación de los niños, niñas y jóvenes matriculados en un nivel determinado con la edad escolar (PEE) apropiada para ese nivel.

años. En el nivel de media este indicador pasó de 58,2 en el 2011 a 71,2 en el 2014. En el nivel de educación superior pasó de 41,9% en el 2010 a 43,6 en el 2014¹⁵. Pero pese a estos avances, aún siguen siendo las tasas de cobertura neta más bajas de todo el sistema educativo.

La escolaridad en el grupo de edad de 15 a 17 años baja drásticamente en comparación con otros grupos etarios, mientras que la tasa de participación laboral sube¹⁶. Esto demuestra que en muchos casos los jóvenes se involucran activamente y de manera irreversible en la obtención de los ingresos para el hogar y el sustento propio, dejando la escolaridad sujeta a los condicionamientos del trabajo.

Bogotá cuenta con alrededor de 130.000 estudiantes de grados 10 y 11 en el sistema público de educación. Pese a que la capital del país alberga 106 de las 321 instituciones de educación superior existentes, solamente el 11% de los bachilleres egresados cada año del sistema oficial tiene acceso a la educación superior.

Según la Encuesta de Calidad de Vida 2014, para los jóvenes entre 18 y 22 años las razones para abandonar el estudio son principalmente económicas y tienen un peso mayor frente a lo que sucede con los estudiantes en educación básica y media. Existe una gran inequidad en el acceso a la educación superior, debido a la falta de un mayor número de becas, subsidios y créditos para que los estudiantes que se gradúan del sector público puedan ingresar y permanecer en la educación superior.

De otra parte, el esfuerzo realizado en los últimos años para ampliar la oferta educativa de pre jardín y jardín en la ciudad, ha aumentado la atención en preescolar de 61.004 niños y niñas en diciembre de 2011 a 78.915 en diciembre del 2014. La matrícula a febrero de 2015 asciende a 87.024 niños y niñas. Las cifras consolidadas para los niveles de jardín y prejardín reflejan el esfuerzo de la actual administración distrital por consolidar el preescolar de tres grados: en 2011 la matrícula en jardín y prejardín fue de 6.347 niños y niñas y en 2015 de 35.522. Los totales de matrícula de preescolar reflejan un aumento de la matrícula del 36,7%.

Tabla No. 1 Matrícula Preescolar Sector oficial por grados

Grados	2011	2012	2013	2014	2015*
Pre-jardín	354	439	679	10708	14.145
Jardín	5993	4521	5148	15903	21.377
Transición	57291	56044	54236	52304	51.502
TOTAL	63.638	61.004	60.063	78.915	87.024

Fuente: SED, Registro estadístico 2014

Pese al aumento reportado de la matrícula en educación inicial, aún hay retos importantes por abordar en el corto y mediano plazo.

¹⁵ Programa de las Naciones Unidas para el Desarrollo / PNUD (2015): Educación de Calidad. Para una ciudad y un país equitativos. Editorial Scripto S.A.S. Pp. 118.

¹⁶ Los módulos de Trabajo Infantil en la Encuesta Continua de Hogares (ECH) 2003 y 2005, y la Gran Encuesta Integrada de Hogares (GEIH) 2007 demuestra que el grupo etario que va de los 15 a los 17 años es el que más trabaja, estableciendo una diferencia de más de 10 puntos porcentuales en todos los años frente al grupo que le sigue, de 12 a 14 años.

Problema No. 3: Persisten insuficiencias en la calidad y la pertinencia de cara a las expectativas que el mundo actual exige de los seres humanos y de la educación

3.1 Continuar con los esfuerzos por mejorar la calidad a través de la formación integral

Las Naciones Unidas, en el marco de los Objetivos de Desarrollo Sostenible (ODS) de la agenda post 2015, han identificado que la mejora de la calidad y el aprendizaje van a desempeñar probablemente el papel más decisivo en el desarrollo mundial, especialmente para aquellos países en vía de desarrollo. En este tipo de sociedades, la educación debería estar diseñada para:

- Reducir la pobreza, fomentar el empleo y promover la prosperidad económica.
- Aumentar las probabilidades de que la gente lleve una vida saludable.
- Fortalecer los fundamentos de la paz y de la democracia.
- Promover el cierre de las brechas sociales, especial pero no exclusivamente, de género, etnia, raza y posición económica.

Desde esta perspectiva, una educación de calidad para ciudades como Bogotá es aquella que reconoce la escolarización como un derecho humano fundamental, pero en la que además “se imparten conocimientos y competencias que permiten a las personas desarrollar plenamente su potencial, y se convierte así en un factor catalítico para alcanzar los demás objetivos de desarrollo [del Milenio]”¹⁷.

Así, una educación de calidad es aquella que no se centra exclusivamente en las competencias académicas, sino en la realización de los estudiantes como seres humanos, promoviendo nuevas formas de aprender y de enseñar.

Las administraciones de los últimos años de la ciudad han adelantado estrategias dirigidas a mejorar progresivamente la calidad en el servicio educativo. Construyendo sobre lo construido, la actual administración distrital ha liderado un salto cualitativo importante en el que la formación integral de calidad es el eje que articula la gestión y en el que el principal objetivo ha sido aportar en el cierre de las brechas sociales. Todas estas iniciativas que se han liderado en Bogotá han tenido impactos positivos en indicadores como las Pruebas SABER 11 donde se advierten mejorías importantes.

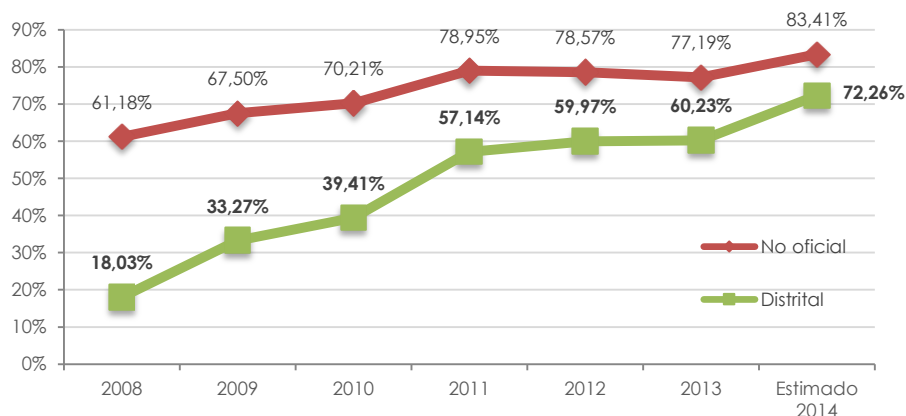
En ese sentido los resultados en las pruebas Saber 11 señalan que ha mejorado la calidad de la educación en la ciudad, y la brecha entre colegios públicos y privados ha disminuido, sin embargo, otros indicadores advierten de la necesidad de seguir fortaleciendo la calidad.

La revisión de los resultados de las Pruebas SABER 3, 5 y 9 muestra que en 2013, alrededor del 50% de los estudiantes de colegios oficiales se encuentra en nivel satisfactorio o avanzado, mientras que para colegios no oficiales esta cifra asciende al 74%. “Un hecho preocupante es que el porcentaje de niños que logran el nivel avanzado, tanto para establecimientos oficiales como privados, disminuye a medida que los estudiantes van

¹⁷UNESCO (2014): Enseñanza y aprendizaje: Lograr la calidad para todos. Véase en: <http://www.unesco.org/new/en/education/themes/leading-the-international-agenda/efareport/reports/2013/2013-report-epub-sp#138>

subiendo de grado. Así, en las pruebas de 2013, alrededor del 17% de los estudiantes de grado 3° de colegios oficiales y el 52% de colegios no oficiales se encontraban en nivel avanzado, mientras que en grado noveno solo el 4% y el 19% respectivamente”¹⁸.

Gráfica No. 3 Porcentaje de colegios de Bogotá por sector, clasificados en Categorías Muy Superior, Superior y Alto en Pruebas Saber 11. 2008 - 2014.



Fuente: SED, Registro estadístico 2014

Los resultados obtenidos en el 2012 en las pruebas internacionales PISA muestran que el Distrito, pese a que obtiene en las tres áreas evaluadas puntajes superiores al promedio nacional, o a países como Perú, Brasil y Argentina, aún tiene mucho por mejorar.

¿Cómo podrían mejorarse los resultados y la calidad educativa?

Los beneficios de asistir al colegio en jornada completa han sido valorados y comprobados en varios países de América Latina y Europa. “Hace años que la investigación internacional ha demostrado que una jornada más extendida crea condiciones en la escuela que potencian los procesos pedagógicos para estudiantes, profesores y directivos”¹⁹. Asimismo, estudios evidencian que las jornadas completas aumentan la calidad de la educación, reducen la exposición a distintos factores de riesgo entre los cuales están los embarazos adolescentes, las pandillas y los grupos criminales, y tienen efectos directos en los procesos de retención y aprobación escolar.

El éxito de una jornada completa radica en comprender que el simple aumento de la jornada en tiempo, sin transformaciones pedagógicas de fondo a favor de mejorar el currículo, no generará resultados e impactos positivos. Es más, si se sigue haciendo lo mismo en más horas, trabajando por ejemplo bajo un enfoque tradicional donde el estudiante asume un papel pasivo en el proceso de aprendizaje, repitiendo información ajena a sus vivencias, podría generar incluso efectos paradójicos como mayores tasas de deserción. Así las cosas, la jornada completa debe abordarse como la posibilidad de replantearse el modelo escolar.

¹⁸ Programa de las Naciones Unidas para el Desarrollo / PNUD (2015): Educación de Calidad. Para una ciudad y un país equitativo. Editorial Scripto S.A.S. Pp. 137.

¹⁹ Organización de Estados Iberoamericanos para la Educación, la Ciencia y la Cultura - OEI (2010): Metas educativas 2021. La educación que queremos para la generación de los bicentenarios. Pp. 119.

La jornada completa, que además se ha perfilado como derrotero fundamental de calidad dentro de la política nacional educativa de los próximos años²⁰ y en lo cual la ciudad resulta pionero para el país, debe ser una invitación al mejoramiento de la calidad educativa a través de la formación integral; del “aprendizaje integral para el buen vivir”²¹. Una formación que apunte a transformar lógicas y contenidos del aprendizaje, potencie las capacidades de los estudiantes, desarrolle el aprendizaje activo, fomente el pensamiento crítico, reflexivo e innovador. Una formación que incentive la exploración de las capacidades propias, el descubrimiento de talentos, el respeto por la diversidad, el aprendizaje de valores de ciudadanía y convivencia, y la preservación del medio ambiente.

Hoy más de 220.000 estudiantes tienen jornada completa de 8 horas en la ciudad y se les ofrece un currículo que integra desarrollo cognitivo y de capacidades para la vida con una pedagogía basada en sus intereses; pero eso es menos del 30% de la matrícula. A futuro, la Jornada Completa implementada en la presente administración tiene que ser consolidada en lo curricular, en lo intersectorial y en lo operativo para mantener su ritmo rápido de crecimiento. Hay que fortalecer la implementación de la propuesta curricular dentro de los colegios, asumiendo esta noción en función de los estudiantes, sus familias y comunidades, es decir, de los seres humanos a quienes atienden las instituciones educativas. En buena medida, el problema reside en que además de factores socioculturales, económicos y de política pública, en muchos colegios se desconocen las múltiples dimensiones del ser humano, vitales para su formación integral, que además de lo cognitivo (8 áreas académicas), debe ser asumido en su corporeidad, sus afectos, gustos, emociones, expresiones, curiosidad, cultura, expectativas y necesidades.

Si la formación que se pretende para elevar la calidad educativa es la formación integral incluyendo áreas no académicas ¿cómo medir los aprendizajes de esas áreas? Ese es sin duda alguna uno de los principales retos. En el año 2013 la Secretaría de Educación diseñó las Pruebas SER para valorar aprendizajes y capacidades en las dimensiones del ser en aspectos como ciudadanía y convivencia, educación artística, actividad física y deporte; campos que no han sido evaluados sistemáticamente. La articulación de estas pruebas con otras desarrolladas por la propia Secretaría en otras áreas, permitirá en un futuro realizar análisis más completos de los efectos de componentes no convencionales sobre distintas dimensiones de la vida y del aprendizaje de los estudiantes.

Las investigaciones que exploran los factores asociados a los logros educativos han establecido el clima escolar como una de las variables de impacto en la calidad y la equidad de los resultados. “Su medición se hace tanto en la escuela en general como en el aula, entendida como espacio de construcción de relaciones entre pares y, sobre todo, entre alumno y maestro. El papel del clima escolar en el aprendizaje ha sido analizado en distintos contextos y países que han encontrado una relación positiva entre un buen clima escolar y un mayor logro educativo”²².

²⁰ Plan Nacional de Desarrollo 2014 - 2018. Todos por un nuevo país. Artículos 53 y 56.

²¹ Este concepto del “Aprendizaje Integral para el Buen Vivir” constituye uno de los lineamientos que las Naciones Unidas establece para el desarrollo humano y es un aspecto central de la política en educación definida por el Plan Sectorial de Educación 2012 – 2016 Calidad para todos y todas.

²² Programa de las Naciones Unidas para el Desarrollo / PNUD (2015): Educación de Calidad. Para una ciudad y un país equitativos. Editorial Scripto S.A.S. Pp. 199.

En el análisis de los resultados en capacidades ciudadanas de las Pruebas SER, se construyó un Índice de Ciudadanía y Convivencia (ICC), como una medida de las capacidades de los evaluados (en este caso estudiantes de noveno grado) para desenvolverse en interacciones con otras personas, de manera que sus reacciones e iniciativas promuevan la convivencia. Los resultados muestran tres cosas interesantes: 1) las mujeres tienen en promedio un desempeño superior al de los hombres; 2) aquellos estudiantes que se identificaron a sí mismos con un desempeño académico “por encima de la mayoría” registran ICC más altos; y 3) los estudiantes que están dentro de la Jornada Completa muestran mejores resultados²³.

III. Indicadores Asociados al Problema

Identificación de problemas		Indicadores asociados al problema y reportados en la descripción
Problema No. 1: Persiste la inequidad en el servicio educativo	1.1. Aminorar las desigualdades socioeconómicas, territoriales y de tipo de colegio	<ul style="list-style-type: none"> - Promedio años de educación - Tasa de alfabetismo - Tasa de asistencia escolar - Tasas de eficiencia interna - Proporción de colegios clasificados en superior, muy superior y alto en las Pruebas SABER 11
Problema No. 2: Persisten algunas barreras para la universalización del acceso y permanencia dentro del sistema educativo.	2.1. Mejorar el acceso y permanencia en la educación preescolar, media y superior	<ul style="list-style-type: none"> - Tasas de asistencia escolar - Razones de inasistencia al sistema escolar - Matrícula - Extraedad - Tasas de cobertura - Tasa de participación laboral
Problema No. 3: Persisten insuficiencias en la calidad y la pertinencia de cara a las expectativas que el mundo actual exige de los seres humanos y de la educación.	3.1 Continuar con los esfuerzos por mejorar la calidad a través de la formación integral	<ul style="list-style-type: none"> - Resultados pruebas SABER - Resultados pruebas PISA - Resultados Pruebas SER - Manejo del recurso docente

²³ Secretaría de Educación del Distrito (2015): Pruebas Ser. Los retos de la educación pública en Bogotá. Julio 27 de 2015. Véase en: <http://www.educacionbogota.edu.co/sitios-de-interes/nuestros-sitios/agencia-de-medios/noticias-institucionales/pruebas-ser-los-retos-de-la-educacion-publica-de-bogota>

IV. Principales Fuentes de Información

Identificación de problemas		Principales fuentes de información utilizadas
Problema No. 1: Persiste la inequidad en el servicio educativo	1.1. Aminorar las desigualdades socioeconómicas, territoriales y de tipo de colegio	<ul style="list-style-type: none"> - Encuestas Multipropósito 2011 y 2014 – Dane y SDP - Encuesta de Calidad de Vida 2014 - Informe Misión Calidad para la Equidad (PNUD): Educación de Calidad. Para una ciudad y un país equitativos. - Clima escolar y victimización en Bogotá 2013. Encuesta de Convivencia Escolar (SED) - Boletines estadísticos de la SED
Problema No. 2: Persisten algunas barreras para la universalización del acceso y permanencia dentro del sistema educativo	2.1. Mejorar el acceso y permanencia en la educación preescolar, media y superior	<ul style="list-style-type: none"> - Encuestas Multipropósito 2011 y 2014 – Dane y SDP - Encuesta de Calidad de Vida 2014 - Informe Misión Calidad para la Equidad del Programa de las Naciones Unidas para el Desarrollo (PNUD): Educación de Calidad. Para una ciudad y un país equitativos. - Encuesta de Percepción Ciudadana Bogotá cómo vamos 2014.
Problema No. 3: Persisten insuficiencias en la calidad y la pertinencia de cara a las expectativas que el mundo actual exige de los seres humanos y de la educación	3.1. Continuar con los esfuerzos por mejorar la calidad a través de la formación integral	<ul style="list-style-type: none"> - Enseñanza y aprendizaje: Lograr la calidad para todos Organización de las Naciones Unidas para la Educación, la Ciencia y la Cultura (UNESCO). - Informe Misión Calidad para la Equidad (PNUD): Educación de Calidad. Para una ciudad y un país equitativos. - Clima escolar y victimización en Bogotá 2013. Encuesta de Convivencia Escolar (SED)

V. Bibliografía

- Alcaldía Mayor de Bogotá (2012): Plan de Desarrollo Bogotá Humana 2012 - 2016.
- Cámara de Comercio de Bogotá (2014): Encuesta de Percepción Ciudadana. Bogotá Cómo Vamos 2014.
- DANE / SDP (2014): Encuesta Multipropósito 2014. Principales resultados en Bogotá y la región.
- DATEXCO (2014): *Caracterización de docentes del sector público de Bogotá.*
- Encuesta de Calidad de Vida - 2014
- Organización de Estados Iberoamericanos para la Educación, La Ciencia y La Cultura, OEI (2010): Metas educativas 2021. La educación que queremos para la generación de los bicentenarios.
- Organización para la Cooperación y Desarrollo Económico, OCDE (2013): PISA 2012 Results: What Students Know and Can Do – Student Performance in Mathematics, Reading and Science (Volume I), PISA, OECD Publishing. Sitio web de la OCDE: <http://www.oecd.org/pisa/pisaenespaol.htm>
- Plan Nacional de Desarrollo 2014 - 2018. Todos por un nuevo país.
- Programa de las Naciones Unidas para el Desarrollo, PNUD (2015): Educación de Calidad. Para una ciudad y un país equitativo. Editorial Scripto S.A.S.
- Secretaría de Educación del Distrito (2012): Bases para el Plan Sectorial de Educación 2012 - 2016. Calidad para todos y todas.
- Secretaría de Educación del Distrito (2013): *Caracterización de docentes del sector público de Bogotá.*
- Secretaría de Educación del Distrito (2014): Clima escolar y victimización en Bogotá 2013. Encuesta de Convivencia Escolar. Imprenta Nacional de Colombia.
- Secretaría de Educación del Distrito (2015): Pruebas Ser. Los retos de la educación pública en Bogotá. Julio 27 de 2015. Véase en: <http://www.educacionbogota.edu.co/sitios-de-interes/nuestros-sitios/agencia-de-medios/noticias-institucionales/pruebas-ser-los-retos-de-la-educacion-publica-de-bogota>
- Secretaría de Educación del Distrito (2015): Registro de Información Estadística / Boletines estadísticos SED.
- UNESCO (2014): Enseñanza y aprendizaje: Lograr la calidad para todos. Véase en: <http://www.unesco.org/new/en/education/themes/leading-the-international-agenda/efareport/reports/2013/2013-report-epub-sp#138>
- Universidad Nacional de Colombia, IDEP (2009): *Caracterización de docentes del sector público de Bogotá.*