



ALCALDÍA MAYOR
DE BOGOTÁ D.C.

SECRETARÍA DISTRITAL DE GOBIERNO

Centro de Estudio y Análisis en Convivencia y Seguridad Ciudadana
CEACSC

Muertes violentas (Homicidio, Suicidios, Accidentes Accidentales y Accidentes de Tránsito) ocurridas en los años 2011, 2012, 2013, 2014 y 2015 en el Distrito Capital.



ALCALDÍA MAYOR
DE BOGOTÁ D.C.

SECRETARÍA DISTRITAL DE GOBIERNO

**Centro de Estudio y Análisis en Convivencia y Seguridad Ciudadana
CEACSC**

SECRETARÍA DE GOBIERNO
SUBSECRETARÍA DE ASUNTOS PARA LA CONVIVENCIA Y SEGURIDAD CIUDADANA
CENTRO DE ESTUDIO Y ANÁLISIS EN CONVIVENCIA Y SEGURIDAD CIUDADANA

ESTADÍSTICAS COMPARATIVAS DE BOGOTÁ
COMPORTAMIENTO DEL HOMICIDIO SEGUN LOCALIDAD DE OCURRENCIA
AÑOS 2011 A 2014 Y PERIODO ENERO-SEPTIEMBRE DE 2015

Localidad	2011	2012	2013	2014	A sep de 2015
Usaquén	66	45	60	52	38
Chapinero	21	9	12	10	12
Santa Fe	62	48	49	69	33
San Cristóbal	104	92	70	116	62
Usme	102	67	70	99	84
Tunjuelito	41	17	37	28	40
Bosa	150	113	117	130	83
Kennedy	293	204	184	150	120
Fontibón	34	28	25	26	10
Engativá	81	82	67	67	42
Suba	147	118	102	117	53
Barrios Unidos	23	15	6	13	4
Teusaquillo	13	12	13	5	7
Los Mártires	58	53	47	63	61
Antonio Nariño	14	7	8	16	12
Puente Aranda	34	20	28	28	12
La Candelaria	4	0	2	9	2
Rafael Uribe	117	108	84	93	67
Ciudad Bolívar	300	240	253	264	204
Sumapaz	0	3	6	6	3
Sin dir exacta	0	2	43	3	36
Total	1654	1283	1283	1364	985

Fuente: Instituto Nacional de Medicina Legal, actualización a las 16:58 horas del 20 de octubre de 2015 y por lo tanto susceptibles de variación en consultas posteriores.

Consulta y cálculos: Centro de Estudio y Análisis en Convivencia y Seguridad Ciudadana

SECRETARÍA DE GOBIERNO
SUBSECRETARÍA DE ASUNTOS PARA LA CONVIVENCIA Y SEGURIDAD CIUDADANA
CENTRO DE ESTUDIO Y ANÁLISIS EN CONVIVENCIA Y SEGURIDAD CIUDADANA

ESTADÍSTICAS COMPARATIVAS DE BOGOTÁ
COMPORTAMIENTO DEL HOMICIDIO SEGUN RANGO DE EDAD
AÑOS 2011 A 2014 Y PERIODO ENERO-SEPTIEMBRE DE 2015

Rango de edad	2011	2012	2013	2014	A sep de 2015
0-4	12	12	5	9	6
5-9	2	3	4	3	-
10-14	12	7	14	7	3
15-17	121	84	83	84	71
18-19	104	100	97	99	55
20-24	317	258	275	274	218
25-29	323	212	219	237	178
30-34	218	190	171	204	146
35-39	179	119	138	148	109
40-44	137	100	87	80	55
45-49	85	74	65	68	42
50-54	61	53	43	55	40
55-59	33	29	35	35	24
60-64	21	18	22	25	17
65 y más	27	24	25	36	21
Sin información	2	0	0	0	0
Total	1654	1283	1283	1364	985

Fuente: Instituto Nacional de Medicina Legal, actualización a las 16:58 horas del 20 de octubre de 2015 y por lo tanto susceptibles de variación en consultas posteriores.

Consulta y cálculos: Centro de Estudio y Análisis en Convivencia y Seguridad Ciudadana



ALCALDÍA MAYOR
DE BOGOTÁ D.C.

SECRETARÍA DISTRITAL DE GOBIERNO

**Centro de Estudio y Análisis en Convivencia y Seguridad Ciudadana
CEACSC**

SECRETARÍA DE GOBIERNO
SUBSECRETARÍA DE ASUNTOS PARA LA CONVIVENCIA Y SEGURIDAD CIUDADANA
CENTRO DE ESTUDIO Y ANÁLISIS EN CONVIVENCIA Y SEGURIDAD CIUDADANA

ESTADÍSTICAS COMPARATIVAS DE BOGOTÁ
COMPORTAMIENTO DEL HOMICIDIO SEGÚN SEXO DE LA VÍCTIMA
AÑOS 2011 A 2014 Y PERÍODO ENERO-SEPTIEMBRE DE 2015

Sexo	2011	2012	2013	2014	A sep de 2015
Hombre	1516	1141	1149	1244	899
Mujer	138	142	134	120	86
Total	1654	1283	1283	1364	985

Fuente: Instituto Nacional de Medicina Legal, actualización a las 16:58 horas del 20 de octubre de 2015 y por lo tanto susceptibles de variación en consultas posteriores.

Consulta y cálculos: Centro de Estudio y Análisis en Convivencia y Seguridad Ciudadana

SECRETARÍA DE GOBIERNO
SUBSECRETARÍA DE ASUNTOS PARA LA CONVIVENCIA Y SEGURIDAD CIUDADANA
CENTRO DE ESTUDIO Y ANÁLISIS EN CONVIVENCIA Y SEGURIDAD CIUDADANA

ESTADÍSTICAS COMPARATIVAS DE BOGOTÁ
COMPORTAMIENTO DEL HOMICIDIO SEGÚN MECANISMO CAUSAL
AÑOS 2011 A 2014 Y PERÍODO ENERO-SEPTIEMBRE DE 2015

Mecanismo	2011	2012	2013	2014	A sep de 2015
Contundente	29	27	24	31	21
Cortopunzante	546	436	412	472	339
Estrangulamiento	13	21	11	26	10
Arma de fuego	1027	764	794	803	580
Otras	39	33	42	32	35
Total	1654	1283	1283	1364	985

Fuente: Instituto Nacional de Medicina Legal, actualización a las 16:58 horas del 20 de octubre de 2015 y por lo tanto susceptibles de variación en consultas posteriores.

Consulta y cálculos: Centro de Estudio y Análisis en Convivencia y Seguridad Ciudadana

En relación a las muertes violentas producto de suicidios, se relaciona lo siguiente:



ALCALDÍA MAYOR
DE BOGOTÁ D.C.

SECRETARÍA DISTRITAL DE GOBIERNO

**Centro de Estudio y Análisis en Convivencia y Seguridad Ciudadana
CEACSC**

SECRETARÍA DE GOBIERNO
SUBSECRETARÍA DE ASUNTOS PARA LA CONVIVENCIA Y SEGURIDAD CIUDADANA
CENTRO DE ESTUDIO Y ANÁLISIS EN CONVIVENCIA Y SEGURIDAD CIUDADANA

ESTADÍSTICAS COMPARATIVAS DE BOGOTÁ
COMPORTAMIENTO DEL SUICIDIO SEGÚN LOCALIDAD DE OCURRENCIA
AÑOS 2011 A 2014 Y PERIODO ENERO-SEPTIEMBRE DE 2015

Localidad	2011	2012	2013	2014	A sep de 2015
Usaquén	21	24	12	16	19
Chapinero	13	11	12	6	9
Santa Fe	12	9	6	9	7
San Cristóbal	15	14	12	13	12
Usme	9	8	13	10	10
Tunjuelito	12	4	8	9	5
Bosa	12	19	18	18	8
Kennedy	34	25	32	29	22
Fontibón	12	10	12	11	9
Engativá	23	21	19	33	25
Suba	24	28	25	25	25
Barrios Unidos	3	8	5	3	4
Teusaquillo	13	4	10	4	2
Los Mártires	4	3	2	3	3
Antonio Nariño	5	4	4	3	2
Puente Aranda	12	5	6	15	7
La Candelaria	1		0	2	1
Rafael Uribe	18	18	6	17	12
Ciudad Bolívar	27	19	28	30	19
Sumapaz	1		2	1	0
Sin dir exacta	6	8	4	12	9
Total	277	242	236	269	210

Fuente: Instituto Nacional de Medicina Legal, actualización a las 16:58 horas del 20 de octubre de 2015 y por lo tanto susceptibles de variación en consultas posteriores.

Consulta y cálculos: Centro de Estudio y Análisis en Convivencia y Seguridad Ciudadana

SECRETARÍA DE GOBIERNO
SUBSECRETARÍA DE ASUNTOS PARA LA CONVIVENCIA Y SEGURIDAD CIUDADANA
CENTRO DE ESTUDIO Y ANÁLISIS EN CONVIVENCIA Y SEGURIDAD CIUDADANA

ESTADÍSTICAS COMPARATIVAS DE BOGOTÁ
COMPORTAMIENTO DEL SUICIDIO SEGÚN RANGO DE EDAD
AÑOS 2011 A 2014 Y PERIODO ENERO-SEPTIEMBRE DE 2015

Rango de edad	2011	2012	2013	2014	A sep de 2015
0-4				0	0
5-9				0	0
10-14	7	12	11	5	5
15-17	13	12	13	15	11
18-19	22	17	18	21	12
20-24	55	39	41	49	34
25-29	44	31	29	39	25
30-34	28	25	28	39	22
35-39	20	22	23	18	18
40-44	18	15	16	18	15
45-49	17	13	9	23	17
50-54	16	15	9	18	10
55-59	14	14	9	18	13
60-64	7	13	14	7	4
65 y más	16	14	16	23	24
Sin información	0	0	0	0	0
Total	277	242	236	293	210

Fuente: Instituto Nacional de Medicina Legal, actualización a las 16:58 horas del 20 de octubre de 2015 y por lo tanto susceptibles de variación en consultas posteriores.

Consulta y cálculos: Centro de Estudio y Análisis en Convivencia y Seguridad Ciudadana



ALCALDÍA MAYOR
DE BOGOTÁ D.C.

SECRETARÍA DISTRITAL DE GOBIERNO

**Centro de Estudio y Análisis en Convivencia y Seguridad Ciudadana
CEACSC**

SECRETARÍA DE GOBIERNO
SUBSECRETARÍA DE ASUNTOS PARA LA CONVIVENCIA Y SEGURIDAD CIUDADANA
CENTRO DE ESTUDIO Y ANÁLISIS EN CONVIVENCIA Y SEGURIDAD CIUDADANA

**ESTADÍSTICAS COMPARATIVAS DE BOGOTÁ
COMPORTAMIENTO DEL SUICIDIO SEGÚN SEXO DE LA VÍCTIMA
AÑOS 2011 A 2014 Y PERÍODO ENERO-SEPTIEMBRE DE 2015**

Sexo	2011	2012	2013	2014	A sep de 2015
Hombre	48	50	197	238	160
Mujer	277	242	39	55	50
Total	325	292	236	293	210

Fuente: Instituto Nacional de Medicina Legal, actualización a las 16:58 horas del 20 de octubre de 2015 y por lo tanto susceptibles de variación en consultas posteriores.

Consulta y cálculos: Centro de Estudio y Análisis en Convivencia y Seguridad Ciudadana

SECRETARÍA DE GOBIERNO
SUBSECRETARÍA DE ASUNTOS PARA LA CONVIVENCIA Y SEGURIDAD CIUDADANA
CENTRO DE ESTUDIO Y ANÁLISIS EN CONVIVENCIA Y SEGURIDAD CIUDADANA

**ESTADÍSTICAS COMPARATIVAS DE BOGOTÁ
COMPORTAMIENTO DEL SUICIDIO SEGÚN MECANISMO CAUSAL
AÑOS 2011 A 2014 Y PERÍODO ENERO-SEPTIEMBRE DE 2015**

Mecanismo	2011	2012	2013	2014	A seo de 2015
Ahorcamiento	134	132	136	174	133
Lanzamiento de altura	25	20	22	27	12
Intoxicación	53	36	35	40	25
Arma de fuego	52	43	33	45	28
Otros	13	11	10	7	12
Total	277	242	236	293	210

Fuente: Instituto Nacional de Medicina Legal, actualización a las 16:58 horas del 20 de octubre de 2015 y por lo tanto susceptibles de variación en consultas posteriores.

Consulta y cálculos: Centro de Estudio y Análisis en Convivencia y Seguridad Ciudadana



ALCALDÍA MAYOR
DE BOGOTÁ D.C.

SECRETARÍA DISTRITAL DE GOBIERNO

**Centro de Estudio y Análisis en Convivencia y Seguridad Ciudadana
CEACSC**

Frente a las muertes violentas por accidente de tránsito, se ilustra:

SECRETARÍA DE GOBIERNO
SUBSECRETARÍA DE ASUNTOS PARA LA CONVIVENCIA Y SEGURIDAD CIUDADANA
CENTRO DE ESTUDIO Y ANÁLISIS EN CONVIVENCIA Y SEGURIDAD CIUDADANA

**ESTADÍSTICAS COMPARATIVAS DE BOGOTÁ
MUERTES EN ACCIDENTE DE TRÁNSITO SEGÚN LOCALIDAD
AÑOS 2011 A 2014 Y PERIODO ENERO-SEPTIEMBRE DE 2015**

Localidad	2011	2012	2013	2014	A sep de 2015
Usaquén	28	31	21	31	17
Chapinero	22	16	10	18	12
Santa Fe	17	22	20	20	18
San Cristóbal	24	18	19	17	18
Usme	27	31	22	21	11
Tunjuelito	28	20	19	32	13
Bosa	29	24	30	34	24
Kennedy	79	73	96	101	62
Fontibón	39	46	37	33	15
Engativá	52	67	38	59	31
Suba	40	41	40	40	28
Barrios Unidos	17	19	20	12	11
Teusaquillo	26	24	13	14	10
Los Mártires	29	29	24	28	22
Antonio Nariño	11	10	13	13	17
Puente Aranda	34	32	29	35	29
La Candelaria	3	1	5	1	0
Rafael Uribe	17	24	18	23	13
Ciudad Bolívar	41	40	40	46	28
Sumapaz	1		1	0	0
Sin dir exacta	2	2	19	62	10
Total	566	570	534	640	389

Fuente: Instituto Nacional de Medicina Legal, actualización a las 16:58 horas del 20 de octubre de 2015 y por lo tanto susceptibles de variación en consultas posteriores.

Consulta y cálculos: Centro de Estudio y Análisis en Convivencia y Seguridad Ciudadana



ALCALDÍA MAYOR
DE BOGOTÁ D.C.

SECRETARÍA DISTRITAL DE GOBIERNO

**Centro de Estudio y Análisis en Convivencia y Seguridad Ciudadana
CEACSC**

SECRETARÍA DE GOBIERNO
SUBSECRETARÍA DE ASUNTOS PARA LA CONVIVENCIA Y SEGURIDAD CIUDADANA
CENTRO DE ESTUDIO Y ANÁLISIS EN CONVIVENCIA Y SEGURIDAD CIUDADANA

**ESTADÍSTICAS COMPARATIVAS DE BOGOTÁ
MUERTES EN ACCIDENTE DE TRANSITO SEGÚN RANGO DE EDAD
AÑOS 2011 A 2014 Y PERIODO ENERO-SEPTIEMBRE DE 2015**

Rango de edad	2011	2012	2013	2014	A sep de 2015
0-4	12	6	5	6	2
5-9	3	9	7	4	-
10-14	5	9	1	10	2
15-17	13	25	10	16	11
18-19	17	20	12	30	15
20-24	80	62	74	93	54
25-29	60	55	65	87	40
30-34	70	59	45	59	43
35-39	40	42	35	43	29
40-44	36	34	36	31	21
45-49	27	43	43	32	29
50-54	40	32	35	30	21
55-59	28	34	32	33	24
60-64	23	19	28	35	20
65 y más	112	121	106	131	78
Sin información	0	0	0	0	0
Total	566	570	534	640	389

Fuente: Instituto Nacional de Medicina Legal, actualización a las 16:58 horas del 20 de octubre de 2015 y por lo tanto susceptibles de variación en consultas posteriores.

Consulta y cálculos: Centro de Estudio y Análisis en Convivencia y Seguridad Ciudadana

SECRETARÍA DE GOBIERNO
SUBSECRETARÍA DE ASUNTOS PARA LA CONVIVENCIA Y SEGURIDAD CIUDADANA
CENTRO DE ESTUDIO Y ANÁLISIS EN CONVIVENCIA Y SEGURIDAD CIUDADANA

**ESTADÍSTICAS COMPARATIVAS DE BOGOTÁ
MUERTES EN ACCIDENTE DE TRANSITO SEGÚN SEXO DE LA VICTIMA
AÑOS 2011 A 2014 Y PERIODO ENERO-SEPTIEMBRE DE 2015**

Sexo	2011	2012	2013	2014	A sep de 2015
Hombre	424	440	415	487	297
Mujer	142	130	119	153	92
Total	566	570	534	640	389

Fuente: Instituto Nacional de Medicina Legal, actualización a las 16:58 horas del 20 de octubre de 2015 y por lo tanto susceptibles de variación en consultas posteriores.

Consulta y cálculos: Centro de Estudio y Análisis en Convivencia y Seguridad Ciudadana



ALCALDÍA MAYOR
DE BOGOTÁ D.C.

SECRETARÍA DISTRITAL DE GOBIERNO

**Centro de Estudio y Análisis en Convivencia y Seguridad Ciudadana
CEACSC**

Según fuente de la Policía Metropolitana de Bogotá, en promedio el 35% del total de las víctimas consultadas presentan 1 ó más antecedentes, dentro de los cuales se describen:

- Antecedentes penales por los delitos de: hurto agravado y tráfico, fabricación o porte de estupefacientes.
- Antecedentes penales por los delitos de homicidio
- Antecedentes por lesiones personales

Según el reporte de Medicina Legal, sobre los homicidios donde la víctima corresponde al sexo femenino, se proyecta el siguiente cuadro:

SECRETARÍA DE GOBIERNO SUBSECRETARÍA DE ASUNTOS PARA LA CONVIVENCIA Y SEGURIDAD CIUDADANA CENTRO DE ESTUDIO Y ANÁLISIS EN CONVIVENCIA Y SEGURIDAD CIUDADANA					
ESTADÍSTICAS COMPARATIVAS DE BOGOTÁ COMPORTAMIENTO DEL HOMICIDIO DE MUJERES SEGÚN LOCALIDAD DE OCURRENCIA AÑOS 2011 A 2014 Y PERIODO ENERO-SEPTIEMBRE DE 2015					
Localidad	2011	2012	2013	2014	A sep de 2015
Usaquén	7	7	7	4	3
Chapinero	2	1	1	0	2
Santa Fe	5	6	4	6	4
San Cristóbal	14	12	15	12	4
Usme	8	5	6	6	7
Tunjuelito	5		2	4	3
Bosa	14	14	13	11	8
Kennedy	20	17	18	10	17
Fontibón	3	4		4	0
Engativá	10	11	8	7	5
Suba	16	20	14	10	4
Barrios Unidos	4			2	0
Teusaquillo	2	3	1	2	3
Los Mártires	4	6	5	2	5
Antonio Nariño		1	2	3	0
Puente Aranda	2	1	3	2	1
La Candelaria				0	1
Rafael Uribe	4	10	5	8	1
Ciudad Bolívar	18	22	26	26	15
Sumapaz				1	0
Sin dir exacta		2	4	0	3
Total	138	142	134	120	86

Fuente: Instituto Nacional de Medicina Legal, actualización a las 16:58 horas del 20 de octubre de 2015 y por lo tanto susceptibles de variación en consultas posteriores.

Consulta y cálculos: Centro de Estudio y Análisis en Convivencia y Seguridad Ciudadana

Se aclara que por razones de confidencialidad en las bases de datos suministradas por la Fiscalía General de la Nación entregadas al CEACSC no incluye la variable nombre.



ALCALDÍA MAYOR
DE BOGOTÁ D.C.

SECRETARÍA DISTRITAL DE GOBIERNO

**Centro de Estudio y Análisis en Convivencia y Seguridad Ciudadana
CEACSC**

Referente a la dirección y localidad del homicidio en mujeres se ilustra el comportamiento por barrio catastral y localidad:

**SECRETARÍA DISTRITAL DE GOBIERNO
SUBSECRETARÍA DE ASUNTOS PARA LA CONVIVENCIA Y SEGURIDAD CIUDADANA
CENTRO DE ESTUDIO Y ANÁLISIS EN CONVIVENCIA Y SEGURIDAD CIUDADANA**

HOMICIDIOS DE MUJERES EN BOGOTÁ SEGÚN BARRIO CATASTRAL ENERO - OCTUBRE DE 2015

Fuente: CTI - Fiscalía general de la Nación. Elaboración CEACSC - Secretaría Distrital de Gobierno con base en los registros efectivamente georeferenciados (89,0% del TOTAL) Información sujeta a cambios.

BARRIO CATASTRAL	LOCALIDAD	HOMICIDIOS - MUJERES
DINDALITO	8	3
SAN BERNARDINO I	7	2
VERONA	19	2
DANUBIO	5	2
GRANADA NORTE	11	1
LAS ORQUIDEAS	1	1
VILLA MARIA	11	1
BARRANCAS NORTE	1	1
BOCHICA II	10	1
LUIS CARLOS GALAN	10	1
CENTRO ENGATIVA II	10	1
MARANDU	10	1
LOS ALAMOS	10	1
LA ESTRADA	10	1
GALAN	8	1
VILLA ALSACIA	8	1
CIUDAD DE CALI	8	1
ALFONSO LOPEZ	13	1
QUINTA PAREDES	13	1
DINTALITO	8	1
LA MAGDALENA	13	1
SAN BERNARDINO XXII	7	1
BETANIA	7	1
HIPOTECHO SUR	8	1
SAN RAFAEL INDUSTRIAL	16	1
CIUDAD KENNEDY OCCIDENTAL	8	1
CIUDAD KENNEDY ORIENTAL	8	1
PASTRANA	8	1
ISLANDIA	7	1
LOS LAURELES	7	1
PENSILVANIA	16	1
SAN DIEGO-BOSA	7	1
EL JARDIN	7	1
TOCAREMA	8	1
LA FAVORITA	14	1
JOSE ANTONIO GALAN	7	1



ALCALDÍA MAYOR
DE BOGOTÁ D.C.

SECRETARÍA DISTRITAL DE GOBIERNO

**Centro de Estudio y Análisis en Convivencia y Seguridad Ciudadana
CEACSC**

SECRETARÍA DISTRITAL DE GOBIERNO
SUBSECRETARÍA DE ASUNTOS PARA LA CONVIVENCIA Y SEGURIDAD CIUDADANA
CENTRO DE ESTUDIO Y ANÁLISIS EN CONVIVENCIA Y SEGURIDAD CIUDADANA

HOMICIDIOS DE MUJERES EN BOGOTÁ SEGÚN BARRIO CATASTRAL ENERO - OCTUBRE DE 2015

Fuente: CTI - Fiscalía general de la Nación. Elaboración: CEACSC - Secretaría Distrital de Gobierno con base en los registros efectivamente georeferenciados (89,0% del TOTAL) Información sujeta a cambios.

BARRIO CATASTRAL	LOCALIDAD	HOMICIDIOS - MUJERES
VOTO NACIONAL	14	1
SANTA CATALINA	8	1
ALQUERIA LA FRAGUA	8	1
CEMENTERIO JARDINES APOGEO	7	1
ALQUERIA	16	1
LA ESTANZUELA	14	1
LAS DELICIAS	8	1
CENTRO ADMINISTRATIVO	17	1
EDUARDO SANTOS	14	1
SAN BERNARDINO	3	1
PRIMAVERA II	19	1
ISLA DEL SOL	6	1
VENECIA	6	1
NUEVO MUZU	6	1
LOS TRES REYES	19	1
CLARET	18	1
EL ROCIO	3	1
SAN VICENTE FERRER	6	1
RAMIREZ	3	1
SIERRA MORENA	19	1
QUIROGA CENTRAL	18	1
ARBORIZADORA BAJA	19	1
LOS LAURELES II	19	1
EL SATELITE	19	1
SAN PEDRO	4	1
LAS ACACIAS	19	1
JUAN JOSE RONDON	19	1
MILLAN	19	1
LAS GUACAMAYAS	4	1
EL MIRADOR	19	1
JUAN PABLO II	19	1
ALTAMIRA	4	1
QUIBA	19	1
NUEVA DELHI	4	1
LOS OLIVARES	5	1
EL CURUBO	5	1



ALCALDÍA MAYOR
DE BOGOTÁ D.C.

SECRETARÍA DISTRITAL DE GOBIERNO

**Centro de Estudio y Análisis en Convivencia y Seguridad Ciudadana
CEACSC**

SECRETARÍA DISTRITAL DE GOBIERNO
SUBSECRETARÍA DE ASUNTOS PARA LA CONVIVENCIA Y SEGURIDAD CIUDADANA
CENTRO DE ESTUDIO Y ANÁLISIS EN CONVIVENCIA Y SEGURIDAD CIUDADANA

HOMICIDIOS DE MUJERES EN BOGOTÁ SEGÚN BARRIO CATASTRAL ENERO - OCTUBRE DE 2015

Fuente: CTI - Fiscalía general de la Nación. Elaboración CEACSC - Secretaría Distrital de Gobierno con base en los registros efectivamente georreferenciados (89,0% del TOTAL) Información sujeta a cambios.

BARRIO CATASTRAL	LOCALIDAD	HOMICIDIOS - MUJERES
EL BOSQUE	5	1
SERRANIAS I	5	1
EL NUEVO PORTAL II	5	1
CENTRO USME RURAL	5	1

Por consiguiente, se incluye la caracterización del sitio de ocurrencia de los homicidios presentados en Bogotá D.C.

SECRETARÍA DE GOBIERNO
SUBSECRETARÍA DE ASUNTOS PARA LA CONVIVENCIA Y SEGURIDAD CIUDADANA
CENTRO DE ESTUDIO Y ANÁLISIS EN CONVIVENCIA Y SEGURIDAD CIUDADANA
CARACTERIZACIÓN HOMICIDIO
ENERO - DICIEMBRE AÑOS 2011 A 2014 Y ENERO - OCTUBRE 2015

MOTIVACION DEL HOMICIDIO	2011	2012	2013	2014	ENERO - OCTUBRE AÑO
Venganza, deudas de honor	47,6	54,5	54,5	52,3	46,9
Discusión, pelea, riña	20,2	15,3	15,3	22,1	29,6
Resistencia al atraco, robo o hurto	12,4	11,0	11,0	9,4	9,0
En persona vulnerable	7,1	6,4	6,4	5,0	5,5
En relación de pareja o conflicto Intrafamiliar	3,4	4,3	4,9	4,1	2,5
Otro (Actos violentos fortuitos etc.)	5,9	4,9	4,3	4,6	4,8
Conflicto entre barras, pandillas	2,1	2,2	2,2	1,6	0,8
Actores del conflicto armado	0,0	0,0	0,0	0,0	0,0
Homicidio en procedimiento con autoridad competente	1,3	1,4	1,4	0,9	0,9
TOTAL	100,0	100,0	100,0	100,0	100,0

Fuente: SJUN, CTI Fiscalía General de la Nación, consultas a las 08:00 horas del 18 de noviembre de 2015, datos sujetos a variación hipotética de trabajo judicial

NOTA: Los datos a partir del año 2012 solo con envíos por el CTI de la Fiscalía General de la Nación



ALCALDÍA MAYOR
DE BOGOTÁ D.C.

SECRETARÍA DISTRITAL DE GOBIERNO

Centro de Estudio y Análisis en Convivencia y Seguridad Ciudadana
CEACSC

SECRETARÍA DE GOBIERNO
SUBSECRETARÍA DE ASUNTOS PARA LA CONVIVENCIA Y SEGURIDAD CIUDADANA
CENTRO DE ESTUDIO Y ANÁLISIS EN CONVIVENCIA Y SEGURIDAD CIUDADANA
CARACTERIZACIÓN HOMICIDIO POR SEXO
ENERO - DICIEMBRE AÑOS 2011 A 2014 Y ENERO - OCTUBRE 2015

SEXO	2011	2012	2013	2014	ENERO - OCTUBRE AÑO 2015
MASCULINO	92,0	89,9	90,1	91,1	91,5
FEMENINO	8,0	10,1	9,9	8,9	8,5
TOTAL	100,0	100,0	100,0	100,0	100,0

Fuente: SJUN, CTI Fiscalía General de la Nación, consultas a las 08:00 horas del 18 de noviembre de 2015, datos sujetos a variación hipotética de trabajo judicial

NOTA: Los datos a partir del año 2012 solo son enviados por el CTI de la Fiscalía General de la Nación

SECRETARÍA DE GOBIERNO
SUBSECRETARÍA DE ASUNTOS PARA LA CONVIVENCIA Y SEGURIDAD CIUDADANA
CENTRO DE ESTUDIO Y ANÁLISIS EN CONVIVENCIA Y SEGURIDAD CIUDADANA
CARACTERIZACIÓN HOMICIDIO POR EDAD
ENERO - DICIEMBRE AÑOS 2011 A 2014 Y ENERO - OCTUBRE 2015

EDAD	2011	2012	2013	2014	ENERO - OCTUBRE AÑO 2015
0-4	0,4	0,5	0,4	0,7	0,3
5-9	0,1	0,2	0,3	0,3	0,1
10-14	0,4	0,2	0,9	0,7	0,7
15-19	11,8	11,8	11,8	9,6	10,4
20-24	18,6	18,3	22,1	17,6	18,1
25-29	20,4	20,5	19,3	21,7	19,6
30-34	16,4	16,8	12,6	15,3	14,1
35-39	10,9	12,2	13,4	14,1	17,8
40-44	8,5	6,3	7,5	6,2	5,2
45-49	4,2	4,2	4,0	4,8	3,9
50-54	2,8	3,4	3,0	3,0	3,7
55-59	2,6	1,9	1,6	2,6	2,4
60 y mas	2,6	2,9	3,1	3,4	3,6
En Investigación	0,3	0,8	0,0	0,0	0,0
TOTAL	100,0	100,0	100,0	100,0	100,0

Fuente: SJUN, CTI Fiscalía General de la Nación, consultas a las 08:00 horas del 04 de agosto de 2015, datos sujetos a variación hipotética de trabajo judicial

NOTA: Los datos a partir del año 2012 solo son enviados por el CTI de la Fiscalía General de la Nación

SECRETARÍA DE GOBIERNO
SUBSECRETARÍA DE ASUNTOS PARA LA CONVIVENCIA Y SEGURIDAD CIUDADANA
CENTRO DE ESTUDIO Y ANÁLISIS EN CONVIVENCIA Y SEGURIDAD CIUDADANA
CARACTERIZACIÓN HOMICIDIO SEGÚN EL TIPO DE LUGAR
ENERO - DICIEMBRE AÑOS 2011 A 2014 Y ENERO - OCTUBRE 2015

TIPO DE LUGAR	2011	2012	2013	2014	ENERO - OCTUBRE AÑO 2015
CALLE, PARQUE O ESPACIO PÚBLICO	73,7	76,1	77,1	75,4	77,9
ESTABL. PÚBLICO	11,7	10,3	9,9	7,8	8,9
RESIDENCIA DE LA VÍCTIMA	6,8	7,9	8,0	10,6	8,3
DENTRO DE VEHÍCULO	2,7	1,5	1,8	2,5	2,2
POTRERO, BOSQUE BALDÍO Y/O RÍO, ARROYO	2,7	2,2	2,0	2,3	1,8
OTRO	0,6	0,5	0,8	0,6	0,7
ZONA RURAL	0,5	0,5	0,4	0,8	0,2
EN INVESTIGACIÓN	1,3	1,0	0,0	0,0	0,0
TOTAL	100,0	100,0	100,0	100,0	100,0

Fuente: SJUN, CTI Fiscalía General de la Nación, consultas a las 08:00 horas del 18 de noviembre de 2015, datos sujetos a variación hipotética de trabajo judicial

NOTA: Los datos a partir del año 2012 solo son enviados por el CTI de la Fiscalía General de la Nación



ALCALDÍA MAYOR
DE BOGOTÁ D.C.

SECRETARÍA DISTRITAL DE GOBIERNO

Centro de Estudio y Análisis en Convivencia y Seguridad Ciudadana
CEACSC

SECRETARÍA DE GOBIERNO
SUBSECRETARÍA DE ASUNTOS PARA LA CONVIVENCIA Y SEGURIDAD CIUDADANA
CENTRO DE ESTUDIO Y ANÁLISIS EN CONVIVENCIA Y SEGURIDAD CIUDADANA
CARACTERIZACIÓN HOMICIDIO SEGÚN EL TIPO DE ARMA
ENERO - DICIEMBRE AÑOS 2011 A 2014 Y ENERO - OCTUBRE 2015

ARMA	2011	2012	2013	2014	ENERO - OCTUBRE 2015
DE FUEGO	63,7	61,4	64,0	59,7	62,0
BLANCA	33,2	35,1	32,1	34,9	35,3
CONTUNDENTE	1,7	2,0	2,5	3,1	2,2
OTRAS	1,4	1,5	1,4	2,3	0,6
TOTAL	100,0	100,0	100,0	100,0	100,0

Fuente: SUIN, CTI Fiscalía General de la Nación, consultas a las 08:00 horas del 04 de agosto de 2016, datos sujetos a variación hipotética de trabajo judicial

NOTA: Los datos a partir del año 2012 solo son enviados por el CTI de la Fiscalía General de la Nación

SECRETARÍA DE GOBIERNO
SUBSECRETARÍA DE ASUNTOS PARA LA CONVIVENCIA Y SEGURIDAD CIUDADANA
CENTRO DE ESTUDIO Y ANÁLISIS EN CONVIVENCIA Y SEGURIDAD CIUDADANA
CARACTERIZACIÓN HOMICIDIO SEGÚN LA RELACIÓN DE LA VÍCTIMA Y VÍCTIMARIO
ENERO - DICIEMBRE AÑOS 2011 A 2014 Y ENERO - OCTUBRE 2015

RELACION VÍCTIMA - VÍCTIMARIO	AÑO 2011	AÑO 2012	AÑO 2013	AÑO 2014	ENERO - OCTUBRE AÑO
HABITANTES DEL MISMO SECTOR O ZONA	52,1	52,9	50,3	47,8	56,3
CONOCIDOS	18,4	11,3	7,6	13,4	18,2
COMPAÑEROS SENTIMENTALES	7,0	8,0	9,9	9,7	10,3
AMIGOS	2,3	1,8	2,0	3,3	1,2
FAMILIARES	2,9	6,2	9,3	6,4	5,6
OTROS	17,3	19,8	20,8	19,4	8,4
TOTAL	100,0	100,0	100,0	100,0	100,0

Fuente: SUIN, CTI Fiscalía General de la Nación, consultas a las 08:00 horas del 18 de noviembre de 2016, datos sujetos a variación hipotética de trabajo judicial

NOTA: Los datos a partir del año 2012 solo son enviados por el CTI de la Fiscalía General de la Nación

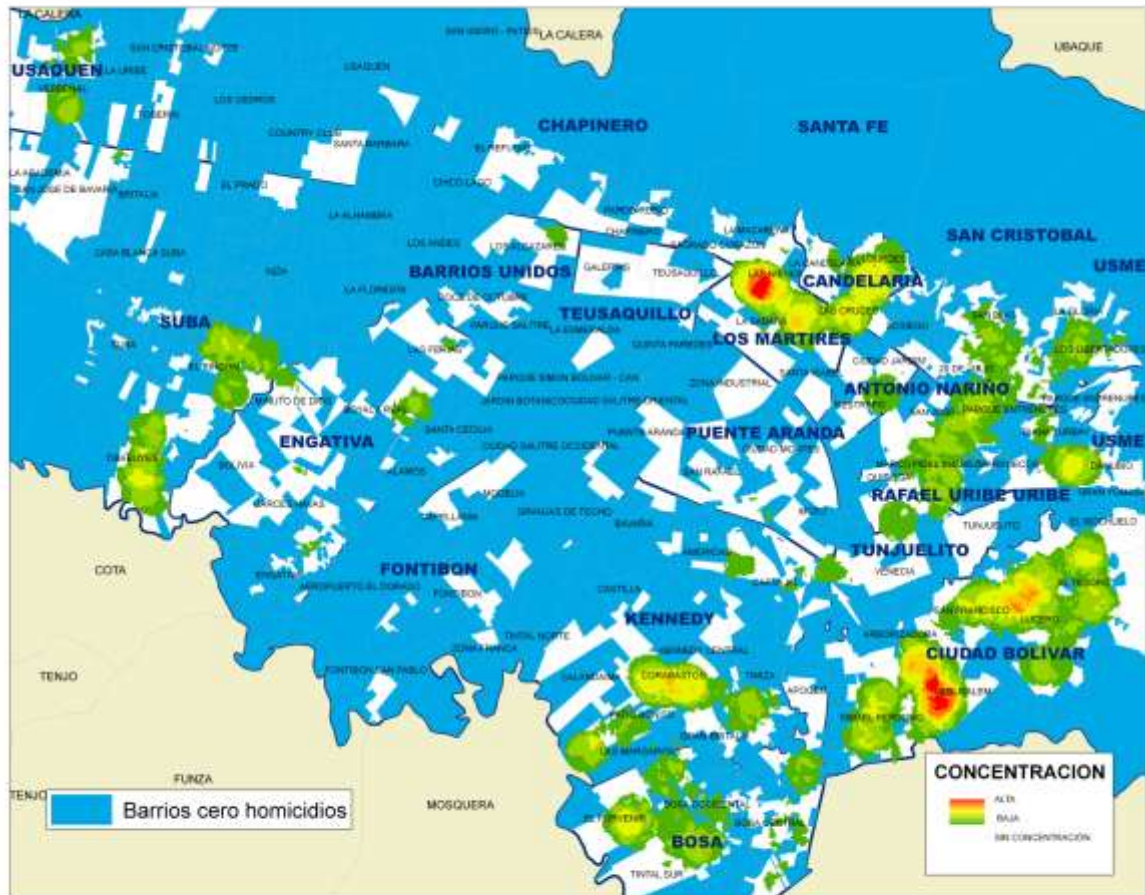
Por otra parte se resalta que en el 82% (3799) de los polígonos barriales de Bogotá NO SE PRESENTARON HOMICIDIOS, según la georreferenciación a continuación:



ALCALDÍA MAYOR
DE BOGOTÁ D.C.

SECRETARÍA DISTRITAL DE GOBIERNO

Centro de Estudio y Análisis en Convivencia y Seguridad Ciudadana
CEACSC



BOGOTÁ D.C.
BARRIOS CON CERO HOMICIDIOS Y
CONCENTRACIÓN DE HOMICIDIOS
AÑO 2014

FUENTE: MUSE 103 - ESTADÍSTICA GENERAL DE LA NACIÓN
ELABORACIÓN:
CEACSC
SUBSECRETARÍA DE ASUNTOS PARA
LA CONVIVENCIA Y SEGURIDAD CIUDADANA
SECRETARÍA DISTRITAL DE GOBIERNO

En lo referente a las lesiones personales, hurto a vehículos, motos, personas, residencias, establecimientos de comercio y bancos (por localidad) se reporta el comportamiento de los mismos:



ALCALDÍA MAYOR
DE BOGOTÁ D.C.

SECRETARÍA DISTRITAL DE GOBIERNO

Centro de Estudio y Análisis en Convivencia y Seguridad Ciudadana
CEACSC

SECRETARÍA DE GOBIERNO
SUBSECRETARÍA DE ASUNTOS PARA LA CONVIVENCIA Y SEGURIDAD CIUDADANA
CENTRO DE ESTUDIO Y ANÁLISIS EN CONVIVENCIA Y SEGURIDAD CIUDADANA

ESTADÍSTICAS COMPARATIVAS DE BOGOTÁ
LESIONES COMUNES POR LOCALIDADES AÑOS 2011 A 2014 Y PERIODO ENERO-SEPTIEMBRE DE 2015

Localidad/Unidad	2011	2012*	2013	2014	A sep de 2015
Usaquén	413	957	662	676	483
Chapinero	241	370	407	393	291
Santa Fe	401	750	509	548	435
San Cristóbal	664	788	729	684	658
Usme	636	817	688	638	633
Tunjuelito	235	398	370	379	322
Bosa	1107	1331	1002	1034	903
Kennedy	1100	1068	1091	1240	1147
Fontibón	311	563	385	413	443
Engativá	489	1113	984	870	754
Suba	1402	1445	1474	1482	1180
Barrios Unidos	219	307	286	386	278
Teusaquillo	149	314	389	303	237
Mártires	342	440	389	425	309
Antonio Nariño	193	224	266	264	225
Puente Aranda	277	416	309	386	349
Candelaria	89	126	144	159	110
Rafael Uribe	548	704	623	773	711
Ciudad Bolívar	1477	1681	1403	1438	1133
Sumapaz	0	0	5	1	0
Aeropuerto	8	25	17	11	7
Terminal	7	23	14	4	7
TOTAL	10306	14450	12126	12507	10600

Fuente: DUDN SUDN MEBOG Policía Nacional, actualización 15:00 horas del 9 de octubre de 2015. Datos susceptibles de variación en consultas posteriores.

Cálculos: Centro de Estudio y Análisis en Convivencia y Seguridad Ciudadana

*Los datos sobre el comportamiento de los delitos de mayor impacto social del año 2012 no son comparables con los de años anteriores. Teniendo en cuenta que la Policía Nacional realizó un cruce de información correspondiente al periodo 2012 con el aplicativo SPOA, Sistema Penal Acusatorio de la Fiscalía General de la Nación con el fin de consolidar los delitos acaecidos en la ciudad Capital, de manera atenta se permite comunicar ... que la información producto de esa actividad fue registrada en el Sistema de Información Estadístico Delictivo, Contravencional y Operativo de la Policía Nacional SIEDCO. ... Finalmente a partir del 01 de noviembre de 2013 se generaron datos actualizados producto del cruce de información. ... (Policía Metropolitana de Bogotá oficio No. S-2013 162196 MEBOG COMAN 29 del 8 de noviembre de 2013)

SECRETARÍA DE GOBIERNO
SUBSECRETARÍA DE ASUNTOS PARA LA CONVIVENCIA Y SEGURIDAD CIUDADANA
CENTRO DE ESTUDIO Y ANÁLISIS EN CONVIVENCIA Y SEGURIDAD CIUDADANA

ESTADÍSTICAS COMPARATIVAS DE BOGOTÁ
HURTO DE VEHÍCULOS POR LOCALIDADES AÑOS 2011 A 2014 Y PERIODO ENERO-SEPTIEMBRE DE 2015

Localidad/Unidad	2011	2012*	2013	2014	A sep de 2015
Usaquén	193	130	115	106	45
Chapinero	77	38	53	47	13
Santa Fe	22	11	19	34	10
San Cristóbal	102	75	86	100	96
Usme	35	52	52	57	85
Tunjuelito	64	72	63	66	55
Bosa	128	129	72	103	50
Kennedy	505	470	353	416	377
Fontibón	132	102	112	101	81
Engativá	383	348	397	281	212
Suba	331	289	233	209	146
Barrios Unidos	106	72	58	69	46
Teusaquillo	140	57	87	75	35
Mártires	80	59	44	66	24
Antonio Nariño	117	76	57	87	51
Puente Aranda	226	194	201	207	162
Candelaria	8	2	8	6	0
Rafael Uribe	100	120	119	128	89
Ciudad Bolívar	48	76	101	136	114
Aeropuerto	1	0	0	0	0
Terminal	0	0	0	0	0
TOTAL	2798	2372	2230	2294	1690

Fuente: DUDN SUDN MEBOG Policía Nacional, actualización 15:00 horas del 9 de octubre de 2015. Datos susceptibles de variación en consultas posteriores.

Cálculos: Centro de Estudio y Análisis en Convivencia y Seguridad Ciudadana

*Los datos sobre el comportamiento de los delitos de mayor impacto social del año 2012 no son comparables con los de años anteriores. Teniendo en cuenta que la Policía Nacional realizó un cruce de información correspondiente al periodo 2012 con el aplicativo SPOA, Sistema Penal Acusatorio de la Fiscalía General de la Nación con el fin de consolidar los delitos acaecidos en la ciudad Capital, de manera atenta se permite comunicar ... que la información producto de esa actividad fue registrada en el Sistema de Información Estadístico Delictivo, Contravencional y Operativo de la Policía Nacional SIEDCO. ... Finalmente a partir del 01 de noviembre de 2013 se generaron datos actualizados producto del cruce de información. ... (Policía Metropolitana de Bogotá oficio No. S-2013 162196 MEBOG COMAN 29 del 8 de noviembre de 2013)



ALCALDÍA MAYOR
DE BOGOTÁ D.C.

SECRETARÍA DISTRITAL DE GOBIERNO

**Centro de Estudio y Análisis en Convivencia y Seguridad Ciudadana
CEACSC**

SECRETARÍA DE GOBIERNO
SUBSECRETARÍA DE ASUNTOS PARA LA CONVIVENCIA Y SEGURIDAD CIUDADANA
CENTRO DE ESTUDIO Y ANÁLISIS EN CONVIVENCIA Y SEGURIDAD CIUDADANA

**ESTADÍSTICAS COMPARATIVAS DE BOGOTÁ
HURTO DE MOTOS POR LOCALIDADES AÑOS 2011 A 2014 Y PERIODO ENERO-SEPTIEMBRE DE 2015**

Localidad/Unidad	2011	2012*	2013	2014	A sep de 2015
Usaquén	58	47	41	70	43
Chapinero	82	47	45	29	35
Santa Fe	40	12	10	27	26
San Cristóbal	42	57	108	118	139
Usme	38	29	71	116	72
Tunjuelito	75	65	70	98	91
Bosa	147	236	237	311	252
Kennedy	342	482	378	461	457
Fontibón	61	72	93	112	88
Engativá	115	141	315	283	275
Suba	89	169	238	201	129
Barrios Unidos	72	62	58	69	76
Teusaquillo	65	52	46	60	71
Mártires	76	63	40	54	51
Antonio Nariño	63	33	41	67	53
Puente Aranda	113	77	114	134	130
Candelaria	2	2	4	6	2
Rafael Uribe	128	119	163	263	182
Ciudad Bolívar	115	134	211	299	260
Aeropuerto	12	1	2	1	1
Terminal	0	0	0	0	
TOTAL	1731	1900	2281	2779	2433

Fuente: DUDN SIJDN MEBOG Policía Nacional, actualización 15:00 horas del 9 de octubre de 2015. Datos susceptibles de variación en consultas posteriores.

Calculos: Centro de Estudio y Análisis en Convivencia y Seguridad Ciudadana

*Los datos sobre el comportamiento de los delitos de mayor impacto social del año 2012 no son comparables con los de años anteriores. Teniendo en cuenta que la Policía Nacional realizó un cruce de información correspondiente al periodo 2012 con el aplicativo SPOA, Sistema Penal Acusatorio de la Fiscalía General de la Nación con el fin de consolidar los delitos acaecidos en la ciudad Capital; de manera atenta me permito comunicar ... que la información producto de esa actividad fue registrada en el Sistema de Información Estadístico Delictual, Contravencional y Operativo de la Policía Nacional SIEDCO. ... Finalmente a partir del 01 de noviembre de 2013 se generaron datos actualizados producto del cruce de información... (Policía Metropolitana de Bogotá oficio No. S-2013 162196 MEBOG COMAN 29 del 8 de noviembre de 2013)

SECRETARÍA DE GOBIERNO
SUBSECRETARÍA DE ASUNTOS PARA LA CONVIVENCIA Y SEGURIDAD CIUDADANA
CENTRO DE ESTUDIO Y ANÁLISIS EN CONVIVENCIA Y SEGURIDAD CIUDADANA

**ESTADÍSTICAS COMPARATIVAS DE BOGOTÁ
HURTO A PERSONAS POR LOCALIDADES AÑOS 2011 A 2014 Y PERIODO ENERO-SEPTIEMBRE DE 2015**

Localidad/Unidad	2011	2012*	2013	2014	A sep de 2015
Usaquén	1608	1719	2175	2159	1716
Chapinero	1748	1947	2582	2724	2374
Santa Fe	1160	1326	1874	1975	1350
San Cristóbal	405	578	835	849	746
Usme	278	424	472	505	463
Tunjuelito	317	506	615	615	574
Bosa	921	986	1082	1029	802
Kennedy	1592	2329	2573	2880	2261
Fontibón	916	1258	1662	1537	1197
Engativá	1320	1936	2150	2073	1221
Suba	1881	2213	2603	2964	2102
Barrios Unidos	782	938	1231	1314	998
Teusaquillo	794	1084	1814	1813	1349
Mártires	676	779	984	1065	756
Antonio Nariño	387	464	665	620	413
Puente Aranda	698	809	983	1033	679
Candelaria	352	405	606	693	372
Rafael Uribe	534	771	1091	1105	908
Ciudad Bolívar	647	861	842	744	616
Aeropuerto	90	60	68	70	33
Terminal	8	11	5	6	3
TOTAL	17112	21404	26912	27753	20933

Fuente: DUDN SIJDN MEBOG Policía Nacional, actualización 15:00 horas del 9 de octubre de 2015. Datos susceptibles de variación en consultas posteriores.

Calculos: Centro de Estudio y Análisis en Convivencia y Seguridad Ciudadana

*Los datos sobre el comportamiento de los delitos de mayor impacto social del año 2012 no son comparables con los de años anteriores. Teniendo en cuenta que la Policía Nacional realizó un cruce de información correspondiente al periodo 2012 con el aplicativo SPOA, Sistema Penal Acusatorio de la Fiscalía General de la Nación con el fin de consolidar los delitos acaecidos en la ciudad Capital; de manera atenta me permito comunicar ... que la información producto de esa actividad fue registrada en el Sistema de Información Estadístico Delictual, Contravencional y Operativo de la Policía Nacional SIEDCO. ... Finalmente a partir del 01 de noviembre de 2013 se generaron datos actualizados producto del cruce de información... (Policía Metropolitana de Bogotá oficio No. S-2013 162196 MEBOG COMAN 29 del 8 de noviembre de 2013)



ALCALDÍA MAYOR
DE BOGOTÁ D.C.

SECRETARIA DISTRITAL DE GOBIERNO

**Centro de Estudio y Análisis en Convivencia y Seguridad Ciudadana
CEACSC**

SECRETARIA DE GOBIERNO
SUBSECRETARIA DE ASUNTOS PARA LA CONVIVENCIA Y SEGURIDAD CIUDADANA
CENTRO DE ESTUDIO Y ANALISIS EN CONVIVENCIA Y SEGURIDAD CIUDADANA

**ESTADISTICAS COMPARATIVAS DE BOGOTA
HURTO A RESIDENCIAS POR LOCALIDADES AÑOS 2011 A 2014 Y PERIODO ENERO-SEPTIEMBRE DE 2015**

Localidad/Unidad	2011	2012*	2013	2014	A sep de 2015
Usaquén	650	619	729	749	418
Chapinero	258	357	321	300	197
Santa Fe	87	83	73	59	32
San Cristóbal	127	191	170	185	129
Usme	141	137	116	149	159
Tunjuelito	87	75	93	98	59
Bosa	315	324	237	246	180
Kennedy	502	577	335	396	279
Fontibón	232	264	159	175	73
Engativá	422	463	228	372	128
Suba	1020	1064	1096	1088	609
Barrios Unidos	185	172	107	149	56
Teusaquillo	181	187	174	198	86
Mártires	68	76	47	84	26
Antonio Nariño	66	66	63	53	36
Puente Aranda	134	94	67	113	32
Candelaria	32	25	18	16	8
Rafael Uribe	141	150	163	185	75
Ciudad Bolívar	221	226	194	177	127
TOTAL	4869	5150	4390	4792	2709

Fuente: DIJIN SIJIN MEBOG Policía Nacional, actualización 15:00 horas del 9 de octubre de 2015. Datos susceptibles de variación en consultas posteriores.

Cálculos: Centro de Estudio y Análisis en Convivencia y Seguridad Ciudadana

*Los datos sobre el comportamiento de los delitos de mayor impacto social del año 2012 no son comparables con los de años anteriores. Teniendo en cuenta que la Policía Nacional realizó un cruce de información correspondiente al periodo 2012 con el aplicativo SPOA, Sistema Penal Acusatorio de la Fiscalía General de la Nación con el fin de consolidar los delitos acaecidos en la ciudad Capital, de manera atenta me permito comunicar ... que la información producto de esa actividad fue registrada en el Sistema de Información Estadístico Delincuencial, Contravencional y Operativo de la Policía Nacional SIEDCO. ... Finalmente a partir del 01 de noviembre de 2013 se generarán datos actualizados producto del cruce de información... (Policía Metropolitana de Bogotá oficio No. S-2013 162596 MEBOG COMAN 29 del 8 de noviembre de 2013)

SECRETARIA DE GOBIERNO
SUBSECRETARIA DE ASUNTOS PARA LA CONVIVENCIA Y SEGURIDAD CIUDADANA
CENTRO DE ESTUDIO Y ANALISIS EN CONVIVENCIA Y SEGURIDAD CIUDADANA

**ESTADISTICAS COMPARATIVAS DE BOGOTA
HURTO A ESTABLECIMIENTOS COMERCIALES POR LOCALIDADES AÑOS 2011 A 2014 Y PERIODO ENERO-SEPTIEMBRE DE 2015**

Localidad/Unidad	2011	2012*	2013	2014	A sep de 2015
Usaquén	260	539	704	678	425
Chapinero	272	479	538	496	376
Santa Fe	126	298	446	384	131
San Cristóbal	42	181	151	189	126
Usme	65	110	89	93	112
Tunjuelito	47	115	124	116	101
Bosa	109	295	265	191	143
Kennedy	250	640	560	396	351
Fontibón	125	315	253	221	179
Engativá	169	735	725	685	540
Suba	301	727	825	783	662
Barrios Unidos	163	217	190	184	119
Teusaquillo	122	275	394	467	351
Mártires	60	233	204	221	133
Antonio Nariño	50	284	657	644	446
Puente Aranda	103	233	221	291	161
Candelaria	44	103	78	58	9
Rafael Uribe	71	120	116	115	108
Ciudad Bolívar	87	100	85	74	76
Aeropuerto	9	1	9	4	3
Terminal	0	12	2	0	0
TOTAL	2475	6012	6616	6288	4582

Fuente: DIJIN SIJIN MEBOG Policía Nacional, actualización 15:00 horas del 9 de octubre de 2015. Datos susceptibles de variación en consultas posteriores.

Cálculos: Centro de Estudio y Análisis en Convivencia y Seguridad Ciudadana

*Los datos sobre el comportamiento de los delitos de mayor impacto social del año 2012 no son comparables con los de años anteriores. Teniendo en cuenta que la Policía Nacional realizó un cruce de información correspondiente al periodo 2012 con el aplicativo SPOA, Sistema Penal Acusatorio de la Fiscalía General de la Nación con el fin de consolidar los delitos acaecidos en la ciudad Capital, de manera atenta me permito comunicar ... que la información producto de esa actividad fue registrada en el Sistema de Información Estadístico Delincuencial, Contravencional y Operativo de la Policía Nacional SIEDCO. ... Finalmente a partir del 01 de noviembre de 2013 se generarán datos actualizados producto del cruce de información... (Policía Metropolitana de Bogotá oficio No. S-2013 162596 MEBOG COMAN 29 del 8 de noviembre de 2013)



ALCALDÍA MAYOR
DE BOGOTÁ D.C.

SECRETARÍA DISTRITAL DE GOBIERNO

Centro de Estudio y Análisis en Convivencia y Seguridad Ciudadana
CEACSC

CONCLUSIONES

*** Bogotá completo 17 días sin homicidios entre el 01 de enero y el 23 de noviembre de 2015.**

*** El hurto a vehículos, el hurto a personas, el hurto a residencias, el hurto a establecimientos comerciales y el hurto a bancos se reducen de forma significativa con relación al 2014.**

*** Los casos de hurto a celulares disminuyeron un 21% con respecto al 2014.**

*** Se redujo en 1.562 el número de adolescentes que cometieron delitos.**

Bogotá D.C. completó 8 de los 10 meses del año 2015 con disminución en los casos de homicidio, lo que representó una reducción en la tasa al pasar de 17,5 a 17,2 homicidios por cada 100.000 habitantes, ubicándose como la cuarta ciudad capital más segura de Colombia, superada por Tunja (6,0), Pasto (13,8) y Sincelejo (16,2).

En los 327 días que han transcurrido durante en el 2015, en 17 días (5%) no se han registrado homicidios, asimismo se resalta el esfuerzo de las autoridades en la localidad de Ciudad Bolívar en donde el 54% de los días del año (177 días) no se han presentado homicidios.

DIAS SIN HOMICIDIOS EN BOGOTA D.C. 2015

Nº	FECHA	2015
1	28-ene	0
2	07-feb	0
3	10-feb	0
4	22-abr	0
5	01-may	0
6	05-may	0
7	04-jun	0
8	09-jun	0
9	11-jun	0
10	11-ago	0
11	24-ago	0
12	28-ago	0
13	13-oct	0
14	12-nov	0
15	18-nov	0
16	19-nov	0
17	21-nov	0



ALCALDÍA MAYOR
DE BOGOTÁ D.C.

SECRETARÍA DISTRITAL DE GOBIERNO

**Centro de Estudio y Análisis en Convivencia y Seguridad Ciudadana
CEACSC**

Fuente: Policía Metropolitana de Bogotá D.C. – CICRI

OCURRENCIA DEL HOMICIDIO DIARIO EN CIUDAD BOLIVAR 2015

OCURRENCIA	Nº DE DIAS	% PART
DIAS SIN HOMICIDIOS	177	54%
DIAS CON HOMICIDIOS	150	46%
TOTAL	327	100%

Fuente: Policía Metropolitana de Bogotá D.C. – CICRI

Por otra parte, en el periodo de enero a octubre de este año hay una disminución del 4.6% en los delitos de mayor impacto en la ciudad, con respecto al mismo período del año inmediatamente anterior, acorde al informe de la Secretaría Distrital de Gobierno (consolidado por el Centro de Estudios y Análisis de Convivencia y Seguridad Ciudadana- CEACSC, a partir de la información suministrada por el Policía Metropolitana de Bogotá).

El Informe señala que la variación más significativa se da en el hurto a residencias, durante el periodo del 2015 se redujo en 29.9%, al pasar de 4.210 en el 2014 a 2.950 en el 2015, lo que se traduce en 1.260 casos menos.

El hurto a bancos disminuyó un 10% para este periodo del 2015. Comportamiento similar al hurto a establecimientos que se redujo en un 6.2%.

El hurto a personas pasó de 24.461 casos en 2014 a 23.087 en el 2015. Una diferencia de 1.374 casos, lo que se traduce en una variación del 5.6%. Es importante anotar que en el periodo comprendido entre enero y septiembre de 2015 hay una disminución del 21% en el hurto a celulares acorde a las estadísticas del Ministerio de las Tecnologías de la Información y las Comunicaciones. (Corte Inglés)

El hurto a vehículos disminuyó en este periodo en 11 casos. Mientras en el 2014 se presentaron 1911 casos, el 2015 se registraron 1900 casos.

En el hurto a motos hay un aumento, para el 2014 fueron 2.344 casos y para el 2015, 2.701: 357 casos más. Algo similar pasa con las lesiones personales que pasaron de 10.924 en el 2014 a 11.282 en el 2015: una diferencia de 358 casos.

Asimismo hay una disminución de los jóvenes que ingresaron al sistema de responsabilidad penal Adolescente (SRPA) en el periodo comprendido entre enero – agosto. En el año 2014, 6.260 adolescentes ingresaron al SRPA, frente a los 4.698 del mismo período de 2015. Una reducción del 25%.